

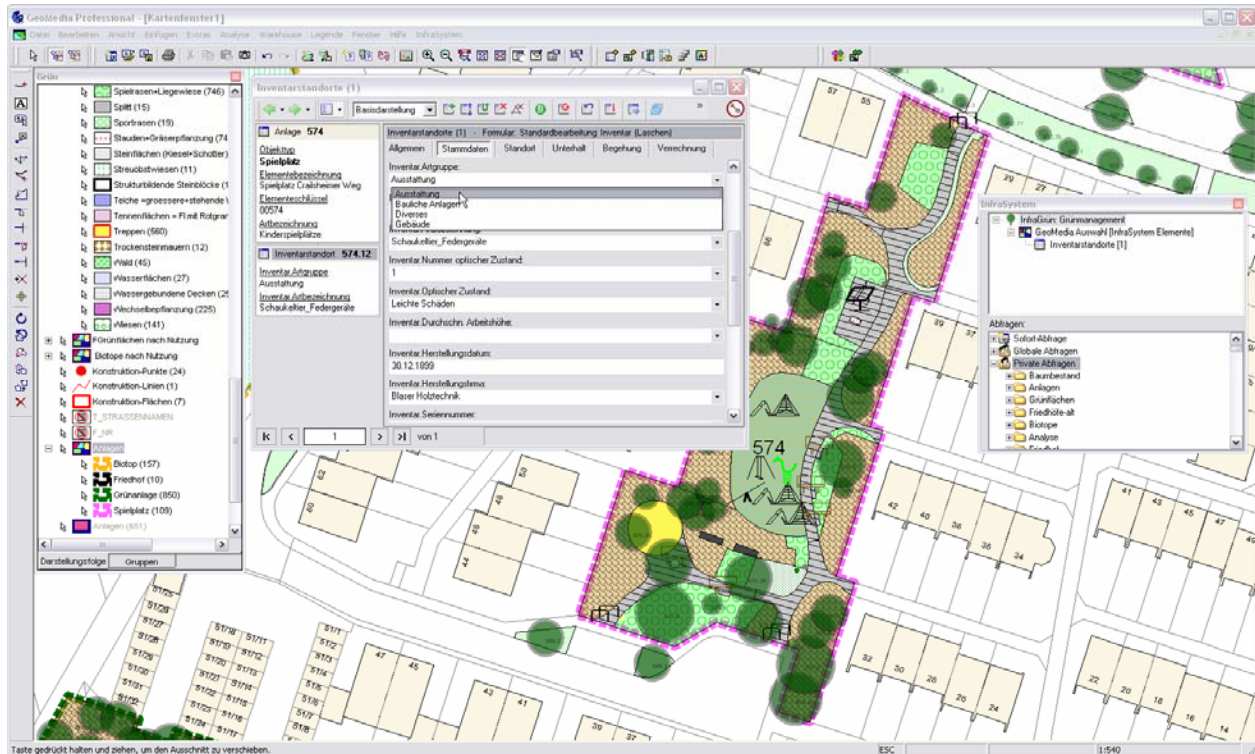
InfraGrünSpielplatz

SpielplatzManagement

(GIS- oder Sachdaten-Arbeitsplatz)

Anlagen (Objekttyp: Spielplatz), Grünflächen, Spielplatzinventare (Spielgeräte), Inventarkontrolle mit Schäden, Inventarreparatur mit Maßnahmen

Werbeunterlagen – keine Produktbeschreibung im rechtlichen Sinn



Bewirtschaftung des öffentlichen Spielplatzbestandes

Anlagen, Grünflächen und Spielplatzinventare qualifiziert erfassen, dokumentieren, bewerten sowie die Prozesse der Inventarbegehung und -wartung und der Grünflächenpflege unterstützen

InfraGrünSpielplatz unterstützt mittels verteilter Software auf dem Client-PC, auf dem Server und auf Mobilgeräten das Management des öffentlichen Grünflächen- und Spielplatzinventarbestandes von der Ersterfassung über die laufende Inventarkontrolle und -wartung sowie die Grünflächenpflegeplanung bis zur Vergabe von Wartungs- und Pflegeaufträgen und zu betriebswirtschaftlichen Aspekten.

InfraGrünSpielplatz verwaltet in seinem Datenmodell beschreibende Merkmale zu Grünflächen und zu Spielplatzinventar inklusive der Pflegestandards und der Aussagen zur letzten Inventarkontrolle / -reparaturen (letzte Begehung) und zu historischen Begehungen. Weiterhin werden zu Grünflächen Winterdienstangaben und alle Jahrespflegepläne verwaltet.

InfraGrünSpielplatz bietet umfassende alphanumerische und grafische Analysewerkzeuge zur Auswertung und Visualisierung der Grünflächenpflege und der Inventarzustände (inklusive notwendiger Wartungsmaßnahmen). Schnittstellen sichern die Anbindung an ERP-Systeme.

InfraSystem-Fachschalen für die Bereiche Grün, Umwelt, Generelle Planung

<http://www.globus-informationssysteme.de>

Datenblatt InfraGrünSpielplatz, Stand: Sept. 2015, GLOBUS - Informationssysteme GmbH, 71634 Ludwigsburg, Monreposstr. 55

Die Kernfunktionen des SpielplatzManagements

◆ **Daten- und Darstellungsmodell**

Das Datenmodell Spielplatz beinhaltet die Fachobjekte Anlage, Grünflächen, -mutation, Inventar(Spielgeräte)standorte, -kontrolle (Schäden), -reparatur (Maßnahmen).

Das Datenmodell sowie Auswahllisten können vom Nutzer an individuelle Bedürfnisse angepasst werden.

Automationstechnologien wie „Aktionen“/„Element nutzen“ beschleunigen die Datenerfassung.

◆ **Leistungsstarke Abfragemechanismen**

Benutzerdefinierte Abfragen auf alle Fachobjektattribute können als Sofortabfragen oder als speicherbare Abfragen formuliert werden. Die Abfragen stehen für Sachdaten- und grafische Recherchen, für Auswertungen, die Pflegeplanung und den Inventar-Export nach Mobil zur Verfügung.

◆ **Umfassende Datenerfassungs- und Datenbearbeitungswerkzeuge**

Formularbasierte Methoden der Grafik- und Sachdatenbearbeitung sichern einen effektiven Datenaufbau und eine transparente Datenfortführung. Mittels eines Formulareditors können passende Formulardefinitionen für jeden Benutzer und jede Aufgabe erstellt und gespeichert werden.

◆ **Erfassungen der Zustandsdaten für Spielplatzinventare (Spielgeräte)**

Fachgerechte Erfassungen der Zustandsdaten zu Inventarstandorten in Form von Kontrollgängen sowie der notwendigen Maßnahmen in Form von Reparaturgängen werden sowohl an internen als auch an mobilen Arbeitsplätzen unterstützt.

◆ **InfraGrünMobil-Inventar - die Software für die mobile Datenerfassung**

Mobil werden zu den Spielplatz-Inventarstandorten die Begehung (Kontrollen, Reparaturen) und die Fachobjekterfassung (Grünflächen, Grünflächenmutation, Inventare) unterstützt.

Höchste Effektivität wird durch die grafikgestützte mobile Datenerfassung auf Pentops erreicht. Mobil können Inventarstandorte und Grünflächen neu erfasst und geändert werden. Der lückenlose und transparent dokumentierte digitale Datenfluss vom internen System auf das Mobilgerät und zurück ermöglicht ein papierloses Arbeiten.

◆ **Die Vergabe von Aufträgen**

Das Abarbeiten von offenen Maßnahmen zur Inventarwartung (Quelle: letzte Begehung zur Reparatur) erfolgt über den Reparaturplan des Produktes **InfraVergabe**.

Mittels Abfragen können gezielt Maßnahmen in Aufträge für die Eigenregie und die Vergabe gestellt werden. Bei Aufträgen für die Vergabe können Angebote eingeholt und diese verglichen werden. Aufträge können vergeben und erledigt werden. Die Erledigung eines Auftrags setzt alle zugehörigen Maßnahmen auf „erledigt“.

◆ **Betriebsdaten**

Es können Leistungsdaten für Maschinen, Material und Arbeitszeit infolge der Inventarkontrollen und -reparaturen sowie infolge der Grünflächenpflege erfasst und bei Bedarf an ERP-Programme weitergegeben oder mit der integrierten Kosten-Leistungsrechnung ausgewertet werden.

◆ **Leistungskataloge für die Grünflächenpflege**

Leistungskataloge enthalten Ordner für die zu pflegenden Fachobjekte (hier Grünflächen). Zu den Ordnern können Leistungspositionen definiert, die dann zu Leistungskategorien zugeordnet werden. Leistungsschlüssel ermöglichen die Festlegung von Kapazitäten und Leistungsvarianten.

◆ **Pflegeplanerstellung und Auftragsvergabe**

Für die Grünflächenjahrespflge können auf der Grundlage der Mengen und der Pflegevorgaben in den Grünflächen sowie mittels Leistungskatalogen automatisch Jahrespflegepläne für die Eigenregie und/oder Vergabe und/oder die Fremdpflege erstellt werden. Mit Abfragen können gezielt Maßnahmen in Aufträge (Eigenregie oder Vergabe oder Fremdpflege) gestellt werden.

Bei Aufträgen für die Vergabe können Angebote eingeholt und verglichen werden. Aufträge können vergeben und erledigt werden.

◆ **Bestands- und Zustandsanalysen**

Ein integrierter Statistikmodul ermöglicht eine zeitaktuelle Bewertung des Bestandes, der Inventarbegehungen und der Pflegestandards.

◆ **Multimediale, dynamische Themenkarten**

Die Themenkarte des GIS präsentiert alle Bestandselemente in ihrer geometrischen Ausprägung und in einer sachdatengesteuerten Darstellungsform (Bestandskarten, Begehungskarten).

◆ **MS-Office – Integration**

Abfrage- und Analyseergebnisse sowie Themenkarten und Statistiken/Diagramme können direkt unter Office zu Dokumenten zusammengestellt werden.